

### 1. PORTE AVEC CADRE INTÉGRÉ OU DE TYPE « L » (DESSIN : 1, 2, 3,4, 8 & 10)

**ATTENTION : AVANT D'EFFECTUER LE REMPLACEMENT!**

**ASSUREZ-VOUS D'AVOIR MIS LE CIRCUIT D'ALIMENTATION ÉLECTRIQUE HORS TENSION ET D'AVOIR DÉBRANCHÉ LES FILS DE LA BOÎTE DE COMMUTATION**

**(PARFOIS LE FIL EST BRANCHÉ AVEC LA VALVE DE SURPRESSION ET LA LUMIÈRE)**

- 1.1 Sur la face extérieure du cadrage de porte, retirer le boudin de néoprène noir qui maintien le cache fil en place, sur le pourtour du cadre, en utilisant un tournevis plat.



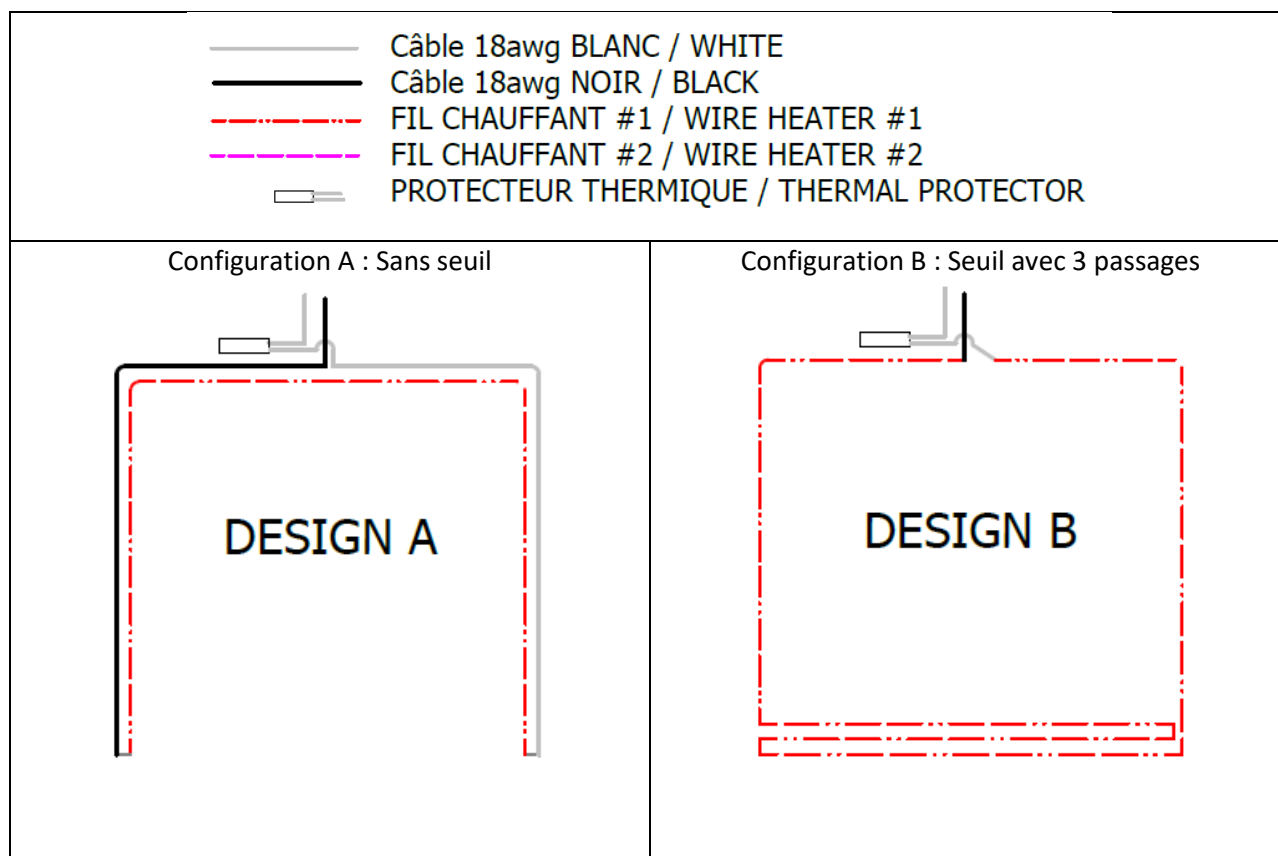
- 1.2 Retirer le cache-fil du cadre.

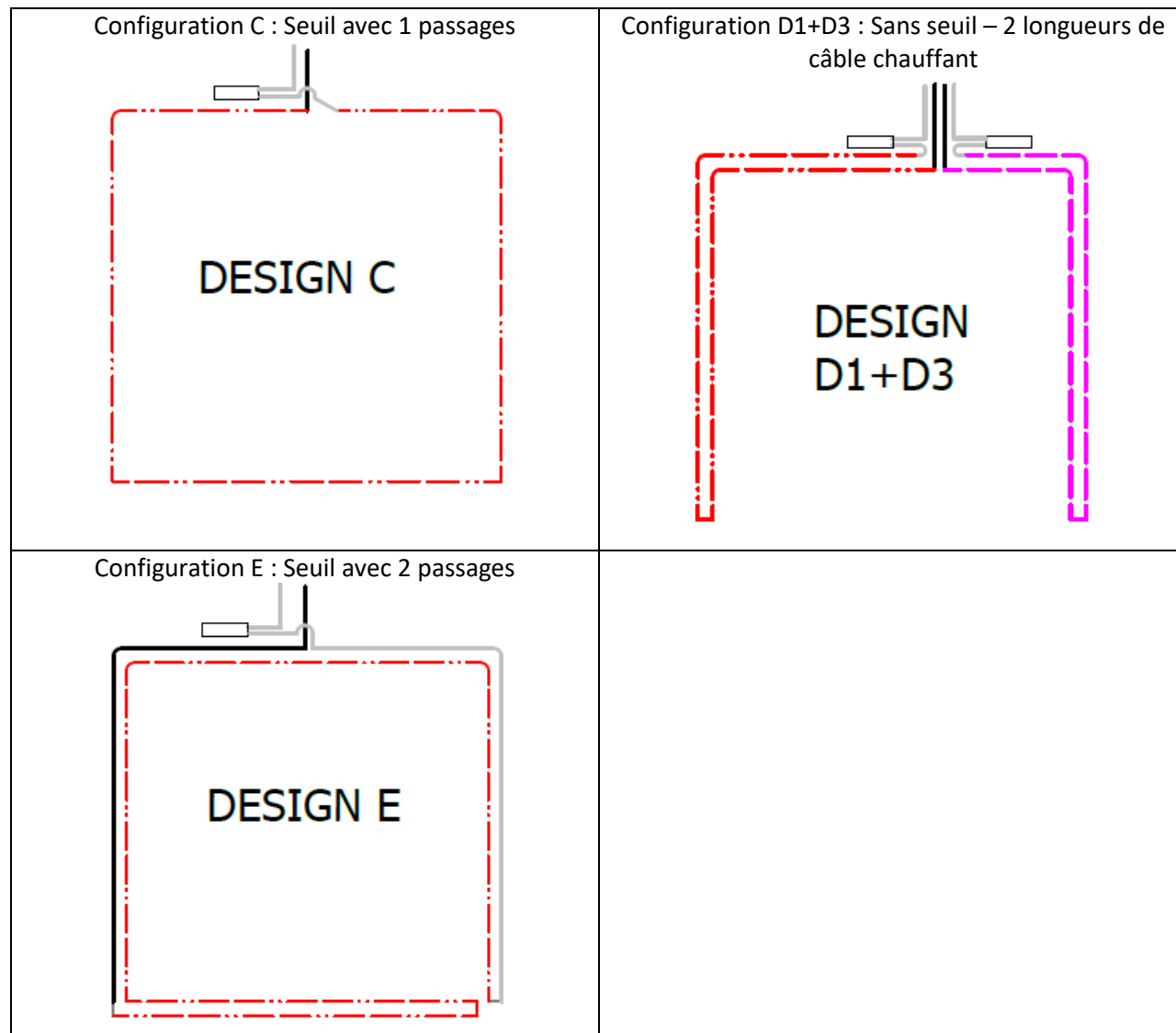


1.3 Dévisser et retirer le cache-fil qui est situé sur le dessus du seuil, s'il y a présence d'un seuil.



1.4 Retirer le câble chauffant existant en notant bien quelle configuration il est branché.





1.5 Retirer le protecteur thermique, s'il y a lieu.



## INSTRUCTIONS POUR REMPLACEMENT DU CÂBLE CHAUFFANT

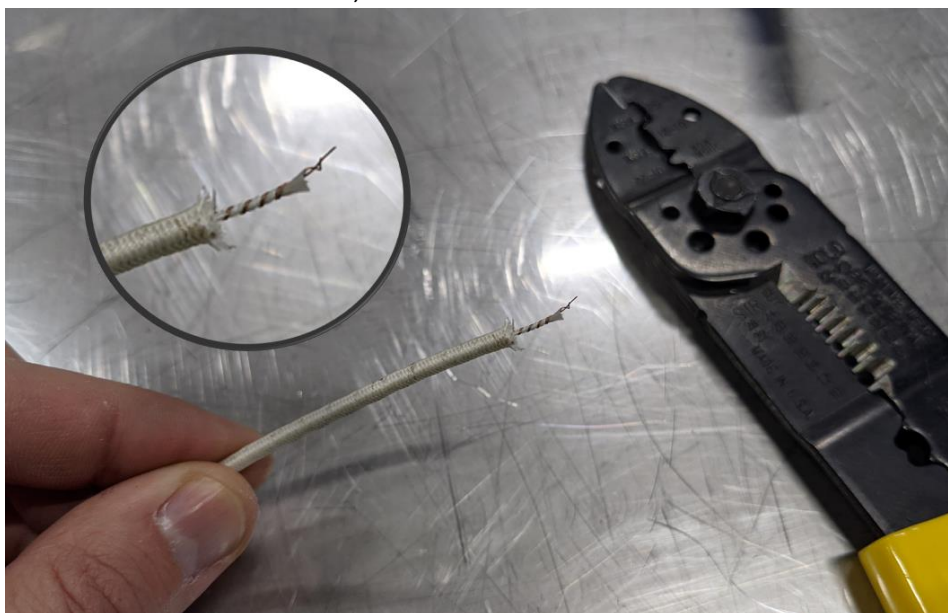
### 1.6 Remplacer le câble chauffant par le nouveau fourni par Norbec.

Prendre soin que le câble chauffant ne soit pas coupé ou endommagé quand il sera inséré dans les rainures du cadre.

Le câble chauffant doit être dans la bonne rainure. (Voir vue de coupes en annexe de ce document)

Ne jamais brancher le câble chauffant directement à la boîte de commutation, il faut utiliser les fils de raccordement (Blanc & Noir) fournis et les brancher dans la boîte.

#### 1.6.1 Dénuder le câble chauffant, celui-ci doit rester torsadé.



#### 1.6.2 Dénuder le fil de raccordement.





## INSTRUCTIONS POUR REMPLACEMENT DU CÂBLE CHAUFFANT

- 1.6.3 Pincer le connecteur bout-à-bout avec les extrémités dénudées, insérer le tube thermo rétractable avant.



- 1.6.4 Faire chauffer le tube thermo rétractable par-dessus le connecteur.

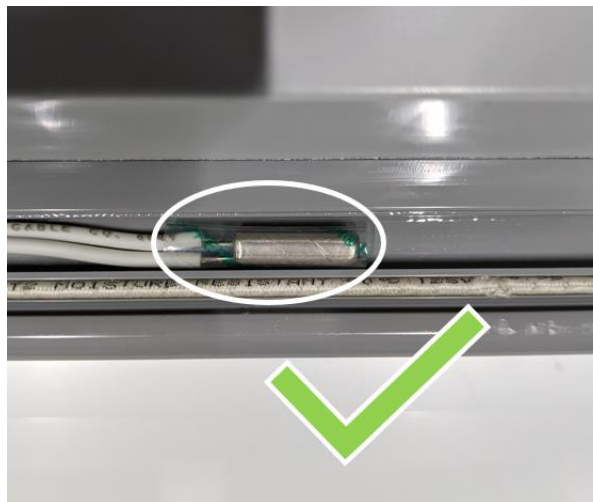


- 1.7 Remplacer le protecteur thermique, s'il y avait lieux originalement et le brancher en série avec le nouveau câble chauffant.

Le protecteur thermique doit toujours avoir son enveloppe de protection transparente.

Il doit être en position verticale de sorte qu'il soit en contact avec le cache fil, sans toucher au fil chauffant. (Voir dessin #1)





- 1.8 Remettre le cache-fil en place avec le boudin de néoprène.  
Au besoin ajouter du silicone clair sous le bourrelet pour s'assurer qu'il reste en place.
- 1.9 Rebrancher les fils de raccordement (Blanc & Noir) du câble chauffant dans la boîte de commutation et remettre le circuit sous-tension.

## 2 SEUIL DE SURFACE OU ENCASTRÉ (DESSINS 5, 6 & 7)

**ATTENTION : AVANT D'EFFECTUER LE REMPLACEMENT!**

**ASSUREZ-VOUS D'AVOIR MIS LE CIRCUIT D'ALIMENTATION ÉLECTRIQUE HORS TENSION ET D'AVOIR DÉBRANCHÉ LES FILS DE LA BOÎTE DE COMMUTATION**

**(PARFOIS LE FIL EST BRANCHÉ AVEC LA VALVE DE SURPRESSION ET LA LUMIÈRE)**

- 2.1 Dévisser et retirer le cache-fil qui est situé sur le dessus du seuil.
- 2.2 Remplacer le câble chauffant par le nouveau fourni par Norbec.  
Prendre soin que le câble chauffant ne soit pas coupé ou endommagé quand il sera inséré dans les rainures du cadre.
- 2.3 Replacer le cache-fil sur le dessus du seuil.
- 2.4 Rebrancher les fils de raccordement (Blanc & Noir) du câble chauffant dans la boîte de commutation et remettre le circuit sous-tension.



## INSTRUCTIONS POUR REMPLACEMENT DU CÂBLE CHAUFFANT

### 3 CADRE DE TYPE BOIS (DESSINS : 9 & 11) DISCONTINUÉ

**ATTENTION : AVANT D'EFFECTUER LE REMPLACEMENT!**

**ASSUREZ-VOUS D'AVOIR MIS LE CIRCUIT D'ALIMENTATION ÉLECTRIQUE HORS TENSION ET D'AVOIR DÉBRANCHÉ LES FILS DE LA BOÎTE DE COMMUTATION**

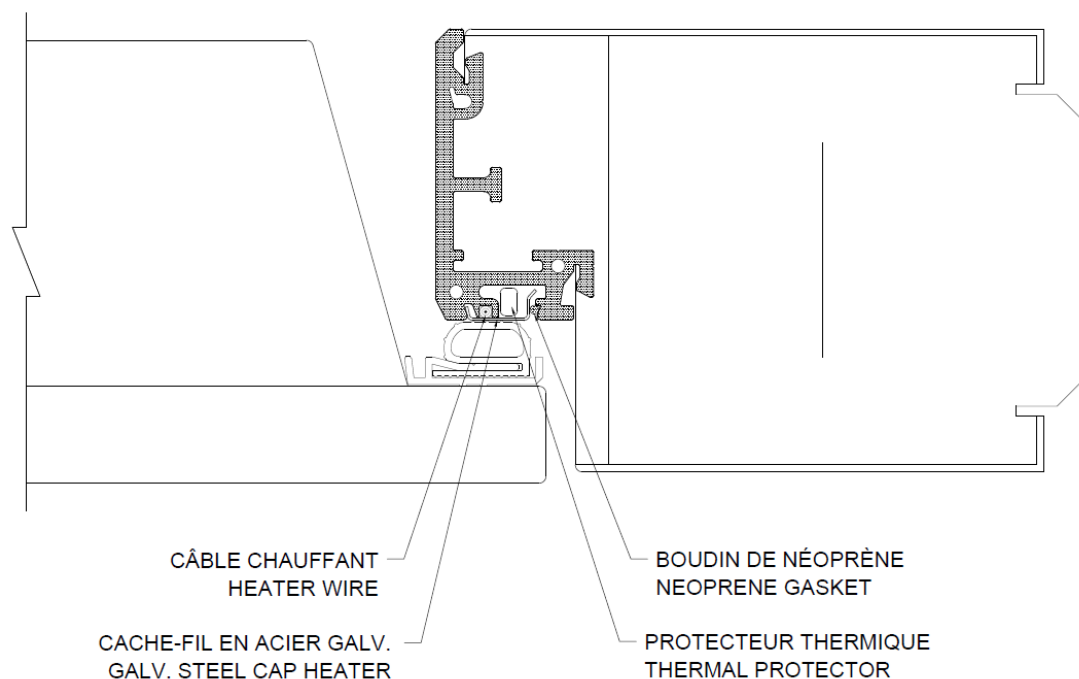
**(PARFOIS LE FIL EST BRANCHÉ AVEC LA VALVE DE SURPRESSION ET LA LUMIÈRE)**

- 3.1 Dévisser et retirer le cache-fil.
- 3.2 Retirer le câble chauffant existant qui est recouvert d'un ruban d'aluminium.
- 3.3 Le câble chauffant ne doit jamais être en contact directement avec une surface de bois. Pour l'installation sur un cadre de bois :
  - 3.3.1 Appliquer le ruban d'amiante sur le bois et recouvrir ce dernier par un ruban d'aluminium.
  - 3.3.2 Placer le câble sur le ruban d'aluminium
  - 3.3.3 Recouvrir le câble d'une autre couche de ruban d'aluminium.
- 3.4 Remettre le cache-fil en place.
- 3.5 Rebrancher les fils de raccordement (Blanc & Noir) du câble chauffant dans la boîte de commutation et remettre le circuit sous-tension.

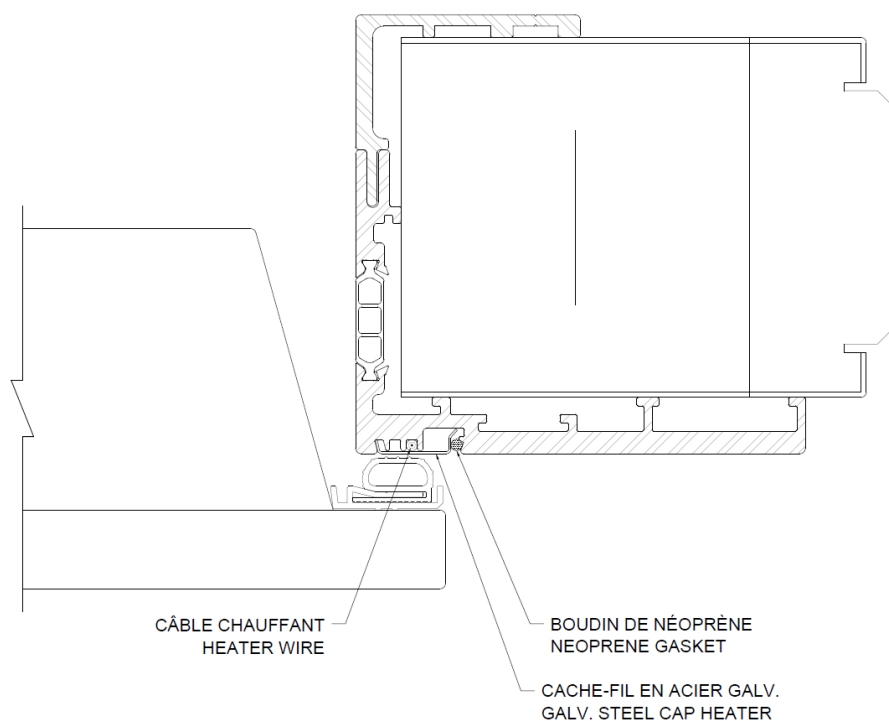
### **NOTES IMPORTANTS**

- **NOTE A** : La puissance du câble chauffant est définie par sa longueur, aussi il est important de respecter la longueur de coupe suggérée par Norbec. Ne jamais couper plus que 12 pouces du câble de la longueur suggérée. Si plus de 12 pouces sont enlevés, cela altérera la propriété résistante du câble et celui-ci pourrait surchauffer. Il est possible que la longueur reçue au chantier soit plus longue que la longueur suggérée.
- **NOTE B** : Ne jamais remettre sous-tension avant que l'installation ait été complétée, le cas échéant le câble se consumerait instantanément.
- **NOTE C** : Ne jamais brancher le câble chauffant directement à la boîte de commutation, il faut utiliser les fils de raccordement (Blanc & Noir) fournis et les brancher dans la boîte.
- **NOTE D** : Les câbles chauffants ne doivent jamais se chevaucher ou se toucher, le cas échéant ils se consumeront.

### DESSIN #1 : CADRE DE PORTE P-340



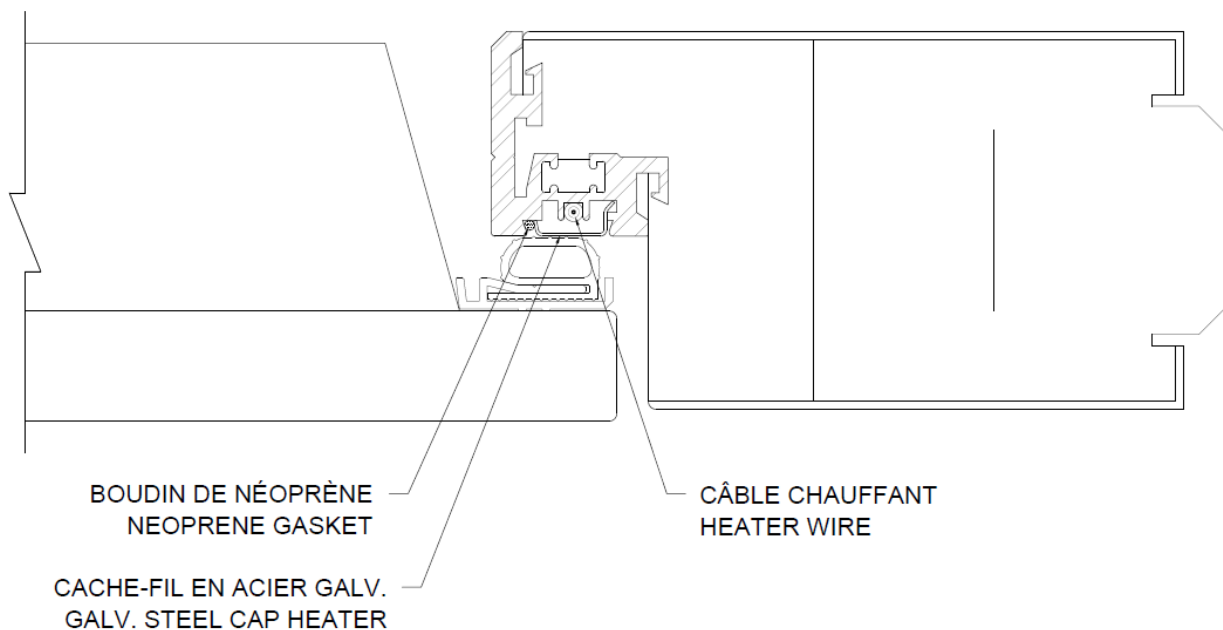
### DESSIN #2 : CADRE DE PORTE L-1750



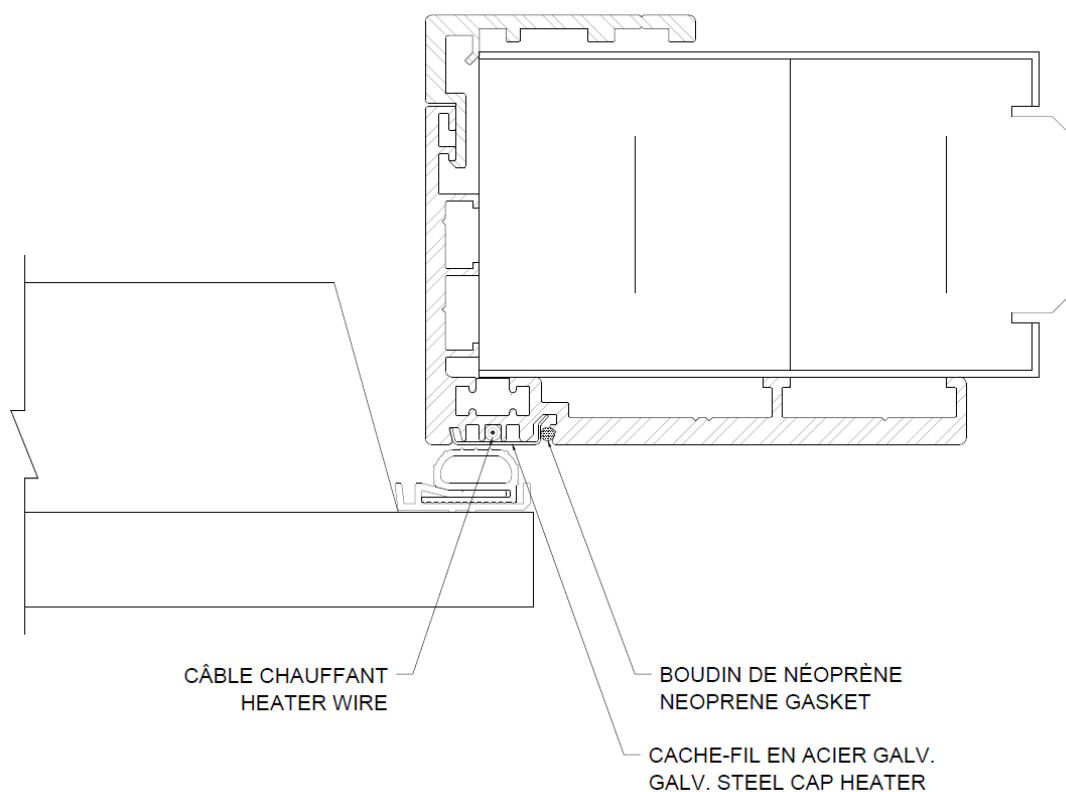


## INSTRUCTIONS POUR REMPLACEMENT DU CÂBLE CHAUFFANT

### DESSIN #3 : CADRE DE PORTE P-330 (DISCONTINUÉ)

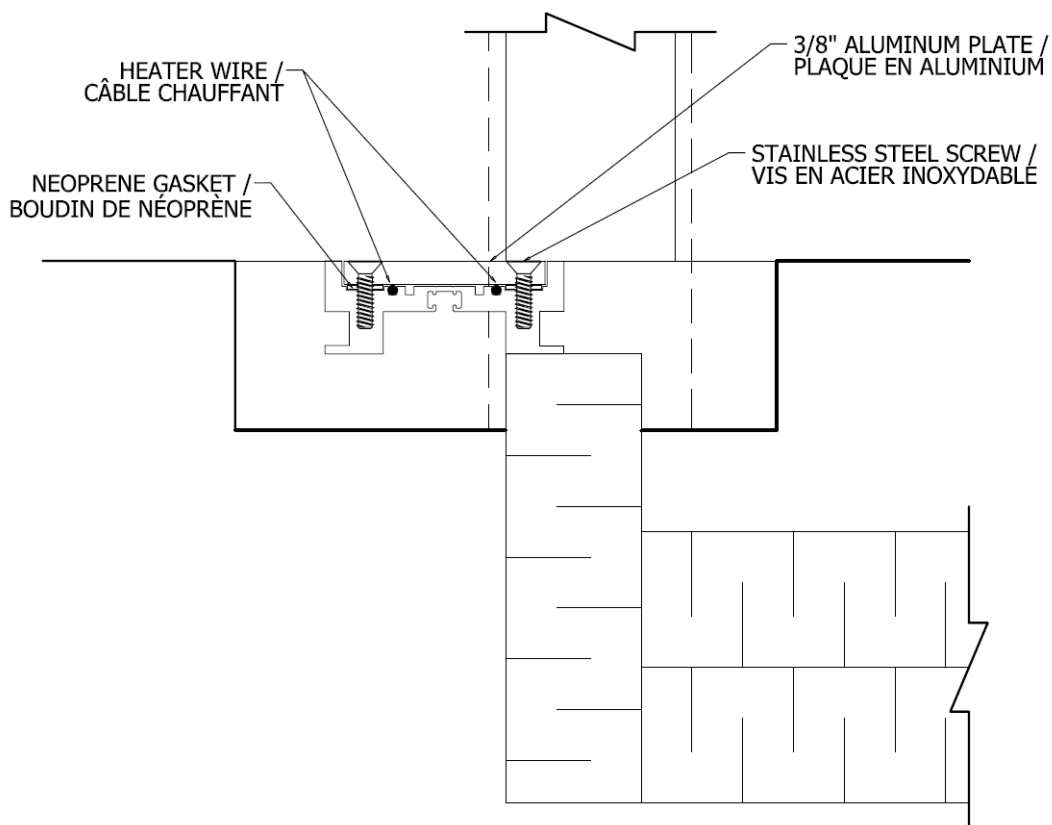


### DESSIN #4 : CADRE DE PORTE L-1650 (DISCONTINUÉ)

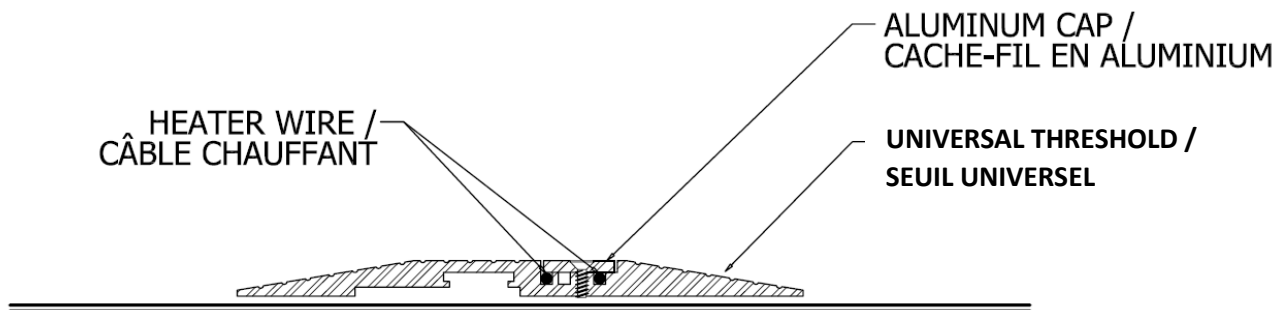


## INSTRUCTIONS POUR REMPLACEMENT DU CÂBLE CHAUFFANT

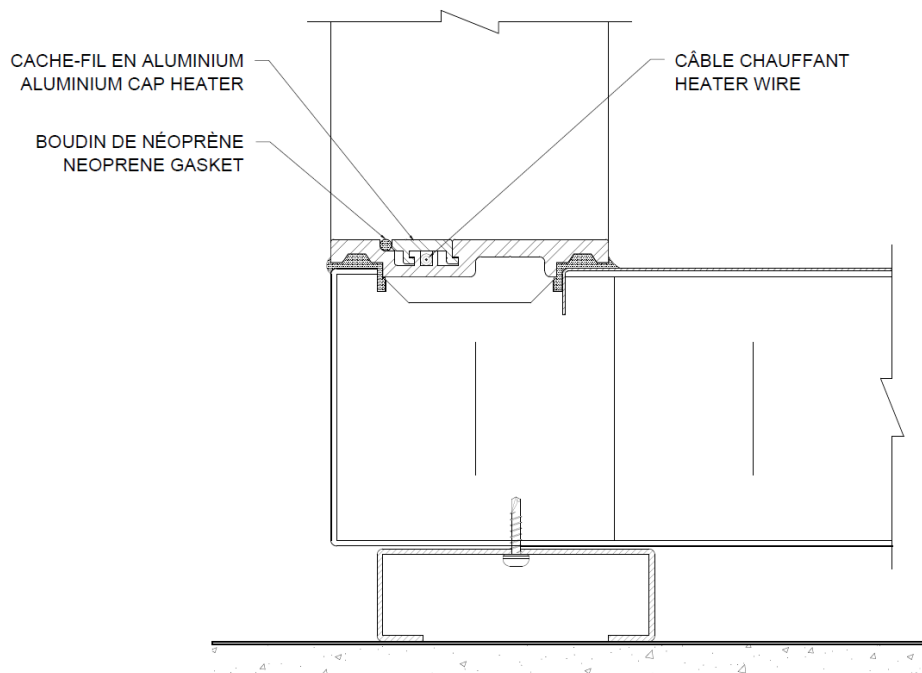
### DESSIN #5 : SEUIL ENCASTRÉ RT-1000



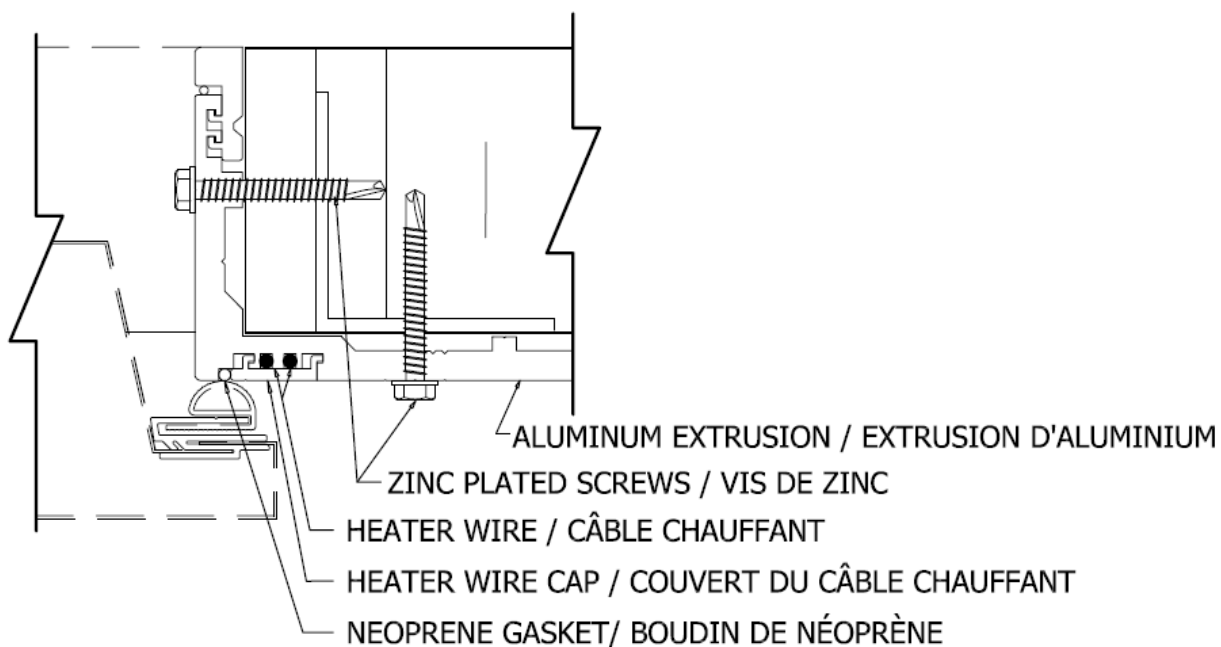
### DESSIN #6 : SEUIL UNIVERSEL



### DESSIN #7 : SEUIL INTÉGRÉ



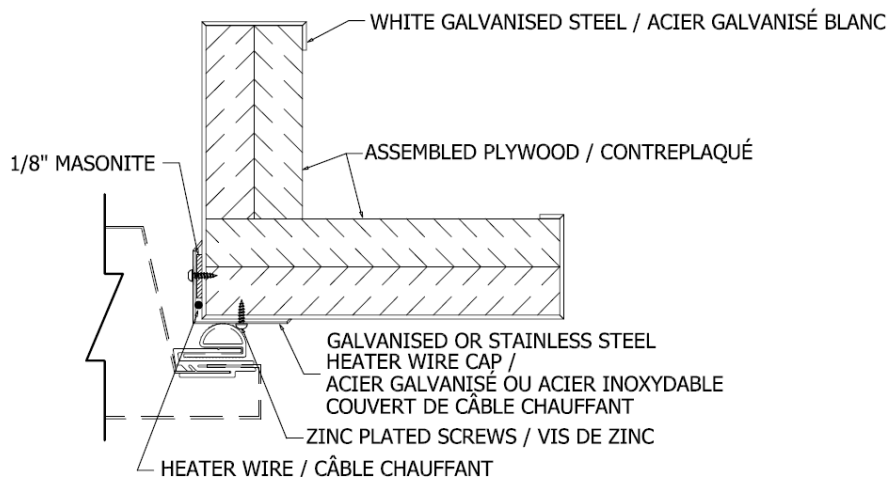
### DESSINS #8 : CADRE CONGÉLATEUR TYPE « L » (DISCONTINUÉ)



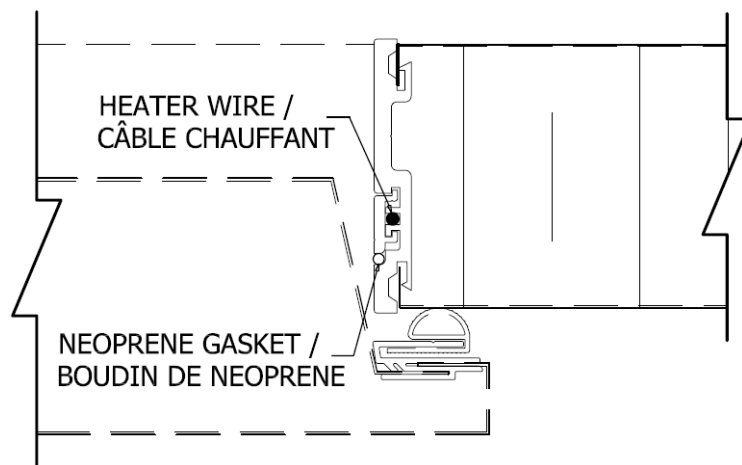
### DESSIN #9 : CADRE DE PORTE L-600 (DISCONTINUÉ)

Le câble chauffant doit être recouvert

(Dessous et dessus) de ruban d'aluminium (référence Dessin #11)



### DESSIN #10 : CADRE DE PORTE P-120 (DISCONTINUÉ)



### DESSIN #11 : CÂBLE CHAUFFANT SUR PIÈCE DE BOIS (DISCONTINUÉ)

